



«СОГЛАСОВАНО»
Глава администрации
Индустриального района
А.В.Рожественский
« 21 » 05 2014г.

«СОГЛАСОВАНО»
Врио начальника ОГИБДД
УМВД России по г.Барнаулу
О.П.Каркошкин
« 05 » 05 2014г.



«УТВЕРЖДАЮ»
И.О. Заведующего МБДОУ
«Детский сад № 253»
И.И. Лунина
« 16 » 05 2014г.



ПАСПОРТ дорожной безопасности

муниципального бюджетного дошкольного
образовательного учреждения
«Детский сад № 253»
города Барнаул

2014 год.

ОБЩИЕ СВЕДЕНИЯ

Наименование ОУ	<i>Муниципальное бюджетное дошкольное образовательное учреждение «Детский сад №253»</i>
Тип ОУ	<i>Дошкольное образовательное учреждение</i>
Юридический адрес ОУ	<i>656058 г.Барнаул ул.Шумакова 49</i>
Фактический адрес ОУ	<i>656058 г.Барнаул ул.Шумакова 49</i>
Руководители ОУ	
Заведующий	<i>Лунина Елена Николаевна, т.45-00-21</i>
Старший воспитатель	<i>Ковшанова Юлия Викторовна</i>
Педагогические работники, ответственные за профилактику ДДТТ	<i>Старший воспитатель Ковшанова Ю.В., воспитатели групп</i>
Ответственные от Госавтоинспекции	<i>инспектор отделения пропаганды БДД ОГИБДД УМВД России по г.Барнаулу Котельчук А.А., т. 39-35-56 инспектор ДИ и ОД ОГИБДД УМВД России по г.Барнаулу Куклин Д.В., т. 42-73-25</i>
Руководитель или ответственный работник эксплуатационной организации, осуществляющей УДС	<i>председатель комитета по дорожному хозяйству, благоустройству, транспорту и связи по г.Барнаулу Гладышев П.А., т. 29-11-22</i>
Руководитель или ответственный работник дорожно-эксплуатационной организации, осуществляющей содержание ТСОДД	<i>МУП «Дорожник» Ленинского района по г.Барнаулу, Суворов А.Ф.</i>
Количество учащихся в ОУ	<i>330 детей</i>
Наличие уголка по БДД	<i>В ДОУ имеется 8 уголков по БДД, оборудованных в средней, старшей и подготовительных группах</i>
Наличие кабинета по БДД	<i>-</i>
Наличие учебного перекрестка	<i>-</i>
Наличие автогородка (площадки) по БДД	<i>-</i>
Наличие отряда ЮИД, в нем детей	<i>-</i>
Организация подписки на тематические издания	<i>-</i>
Наличие автобуса в ОУ	<i>-</i>
Владелец автобуса	<i>-</i>
Время занятий в ОУ	<i>7.00 – 19.00</i>

**Аналитическая справка
о результатах деятельности
по профилактике детского дорожно-транспортного травматизма у
воспитанников**

В МБДОУ «Детский сад № 21 «Ручеек» большое внимание уделяет обучению детей правилам дорожного движения. Основными задачами обучения являются:

1. Совершенствование работы ДОУ и семьи по изучению правил безопасности движения.
2. Знакомство детей с правилами этичного и безопасного поведения на улице, в транспорте.
3. Формирование умений самостоятельно пользоваться полученными знаниями, правильно вести себя в экстремальных ситуациях.

I. Наличие и оснащённость помещений по обучению детей правилам дорожного движения:

Для развития умений безопасного поведения на улице у дошкольников на территории ДОУ оформлена *площадка безопасности движения* «Школа дорожных наук», имеются необходимые атрибуты для проведения игр по отработке практических навыков (детский транспорт: велосипеды, самокаты, машины, выносные дорожные знаки, светофор, нагрудные знаки и т.д.)

В группах оформлены *уголки безопасности* с учетом возрастных программных требований:

- Наборы игровых транспортных средств;
- Иллюстрации с изображениями транспортных средств;
- Атрибуты к сюжетно-ролевым играм (атрибуты регулировщика);
- Дорожные знаки;
- Дидактические игры по ПДД;
- Иллюстративный, наглядный материал;
- Макеты, строительный материал

В *информационных уголках для родителей*:

- Наглядный материал (информационные листы; буклеты);
- Выставка творческих работ с детьми и совместных с детьми работ;
- Рекламная информационная продукция по ПДД для родителей.

II. Организационно-методическая работа

В методическом кабинете ДОУ в разделе «Безопасность» размещен материал для работы по данной теме:

- Инструктивно-методический материал;
- Перспективные планы по правилам дорожного движения для всех возрастных групп, конспекты занятий;
- Методические рекомендации по организации деятельности по основам безопасного поведения: с детьми разных возрастных групп; для родителей (памятки, буклеты);

- Доклады, брошюры по безопасности поведения на дорогах, рекомендации для родителей;
- Художественная литература
- Дидактический материал: игры
- Диагностический материал

Демонстрационный и наглядный материал:

- «Правила маленьких пешеходов» (демонстрационный набор иллюстраций по ПДД для детей дошкольного возраста);
- Макет улицы с дорожными знаками
- Плакаты, картины;
- Переносной электрический макет светофора
- Конструкторы (строительный, металлический)
- Дорожные знаки наглядные и переносные, нагрудные
- Детский pedalный транспорт (велосипеды)
- Грамзаписи
- Диапозитивы, диафильмы
- Медиатека детских компьютерных игр и развивающих презентаций по ПДД
- Фотоальбомы «На улицах нашего города»
- Дидактические игры: «На улицах нашего города», «Говорящие знаки», «Дорожная азбука», «Стоп! Иди!» и т.д.
- Атрибуты к сюжетно-ролевым играм: жезл, свистки, фуражки милицейские

Программно-методическое оснащение:

Основная программа

1. Примерная основная общеобразовательная программа дошкольного образования «От рождения до школы»/под ред. Н.Е. Вераксы, Т.С. Комаровой, М.А. Васильевой. Мозаика, Синтез 2012 г.

Методические рекомендации, методическая литература:

- Авдеева Н.Н., Князева Н.Л., Стеркина Р.Б. Безопасность: Учебно-пособие по основам безопасности жизнедеятельности детей старшего дошкольного возраста. СПб «Детство-Пресс», 2005;
- Азбука поведения на дороге: программа обучения дошкольников безопасному поведению на дорогах города.// Серия: Инструктивно-методическое обеспечение содержания образования в Москве/отв. Ред. Е.С. Кушель.-М.Центр «Школьная книга», 2007
- Ключанова Н.Н. Дорога, ребенок, безопасность: методическое пособие по правилам дорожного движения для воспитателей.- Ростов н/Д:Феникс, 2004г.
- Работа с детьми в дошкольных учреждениях по обучению их правилам дорожного движения: метод раз./ сост. О.Ю. Грезина, С.А. Пятаева, Волгоград: Пермь, 1998
 - «Дорожные знаки» Г.П. Шалаева.- М.: Филол.о-во СЛОВО, Из-во Эксмо, 2005.
 - «Три сигнала светофора» (сценарии, развлечения, утренники)
 - **Работа с детьми в дошкольных учреждениях по обучению их правилам дорожного движения: метод, разработ. / сост. О. Ю. Грѣзина, С. А. Пятаева. - Волгоград : Перемена, 1998.**
 - **Ключанов, Н. Н.** Дорога, ребенок, безопасность: метод, пособие по правилам дорожного движения для воспитателей. - Ростов н/Д.: Феникс, 2004

III. Сотрудничество детского сада с отделом ГИБДД, школой, родителями и другими организациями

ДОУ проводило в течение года *работу с ГИБДД*: экскурсии на площадку безопасности в парк культуры и отдыха Ельниковская роща; совместные экскурсии в сопровождении ГИБДД:

Совместные с родителями проводились встречи и выставки:

- Конкурс макетов «Мой любимый дворик»;
- Выставка рисунков «Улица будущего»;
- Размещение информации на сайте ДОУ по основам безопасного поведения;
- Выпуск информационных буклетов

Совместная работа с Детско-юношеской библиотекой:

- Литературные викторины;
- Видео-беседы, слайд-беседы;
- Игры по программе «Школа доброты»;
- Игры-тренинги «Авария на дорогах».

IV. Диагностика уровня знаний воспитанников по усвоению правил дорожного движения

От несчастных случаев родителями застраховано 12 воспитанников. Несчастных случаев по ДОУ по правилам дорожного движения не зарегистрировано.

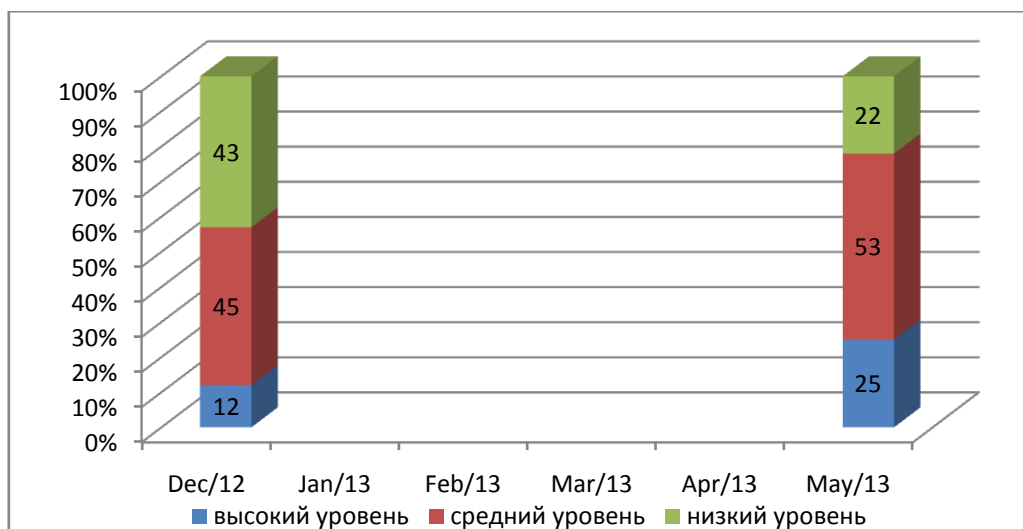
С детьми старшего дошкольного возраста проводится диагностика с целью выявления представлений о правилах безопасного поведения на дорогах, используется методика Авдеевой Н.Н., Князевой Н.Л., Стеркиной Р.Б. (Авдеева Н.Н., Князева Н.Л., Стеркина Р.Б. Безопасность: Учебное пособие по основам безопасности жизнедеятельности детей старшего дошкольного возраста. СПб: «Детство-ПРЕСС»,2005).

Данная методика позволяет быстро обследовать группу детей, отражает представления детей по следующим направлениям:

1. Ориентация в пространстве
2. Форма и цвета предметов
3. Виды сигналов светофора
4. Предвидение опасности на улицах
5. Виды транспортных средств
6. Правила поведения на тротуаре, во дворе, на площадке.
7. Нахождение на улице со взрослыми. Правила перехода проезжей частью дороги
8. Опасные и безопасные действия пешеходов и пассажиров
9. Пешеходный переход (наземный, подземный и наземный «зебра»)
10. Дорожные знаки для пешеходов.

Результаты показали, что в результате системы работы с детьми, знания детей улучшились (в среднем в 2 раза-на 48 %):

- Ребенок способен воспроизвести изученные термины и понятия, может объяснить их суть и установить логическую взаимосвязь между ними;
- Самостоятельно выполнять практическое задание;
- Объективно оценивает дорожную ситуацию, адекватно ориентируется в ней



IV. Участие в организации и проведении общегородских (районных) мероприятий, направленных на привитие навыков безопасного поведения на улицах и дорогах

- 2 место в городском конкурсе «Лучшая детская агитбригада «Светофорик» (май 2011);
- Участие в городском конкурсе развивающих материалов и пособий для обучения детей дошкольного возраста правилам безопасного поведения на дороге «Зеленый огонек» (апрель 2012,2013).
- Участие в городском конкурсе «Светофорик» (2012, 2013 г.)

II. Приложение к паспорту методических и нормативных документов

ПАМЯТКА ДЛЯ АДМИНИСТРАЦИИ ОБРАЗОВАТЕЛЬНОГО УЧРЕЖДЕНИЯ

При планировании мероприятий должны быть предусмотрены:

1. Работа с субъектами воспитательного процесса: воспитателями, педагогами дополнительного образования, родителями по оказанию им методической помощи в проведении разнообразных форм проведения мероприятий по изучению Правил дорожного движения.
2. Активизация работы по предупреждению несчастных случаев с детьми на улице.
3. Создание и оборудование уголков по безопасности движения, изготовление стендов, макетов улиц, перекрестков, светофоров, разработка методических, дидактических материалов и пособий для занятий со дошкольниками.
4. Создание специальных площадок (атрибутов для занятий в помещении) для практических занятий по Правилам дорожного движения.
5. Работа с родителями по разъяснению Правил дорожного движения, проведение разных форм: собрания, конференции, совместные игровые программы, выставки-конкурсы творческих работ (рисунки, поделки).
6. Пропаганда Правил дорожного движения через районную печать, сайт ДОУ, видеофильмы, участие в городских творческих конкурсах (рисунки, плакаты, совместные работы детей и родителей, конспекты тематических занятий; методических разработок по проведению игровых программ, викторин, игр и др.). Оформление методической копилки по организации и проведению месячника «Внимание, дети!». Постоянный контакт администрации образовательного учреждения с инспектором ОГИБДД УВД– необходимое условие плодотворной работы по изучению Правил дорожного движения и профилактики детского дорожно-транспортного травматизма.

ПЛАН
работы в ДОУ по профилактике детского
дорожно-транспортного травматизма
2013-2014 г.

№	Наименование мероприятия	Дата проведения	Место проведения	Ответственный за проведение
С детьми				
1	«Азбуку дорожную всем знать положено!» (развлечение для детей)	30.08.2013	Площадка ГАИ	Воспитатели стар.гр., муз. Рук-ль
2	Физкультурное развлечение «Красный, желтый, зеленый» (старшая группа)	27.08.2013	Спортивная площадка	Воспитатели стар.гр., муз. Рук-ль
3	Выставка детских рисунков «В стране дорожных знаков»	С 26.08.2013	Коридор	воспитатели
4	Слайд-беседа «уроки светофора» (средняя группа «Полянка»)	7.09.2013	Групповое помещение группы	Старший воспитатель
5	Целевые прогулки, чтение художественной литературы, беседы, художественно-творческая деятельность, игры	Сентябрь 2012, май 2013		Воспитатели старших, средней группы
6	Экскурсия в автогородок (подготовительная группа)	23.05.2014	ПКиО «Ельниковская роща»	Администрация ДОУ
11	Экскурсия по городу на троллейбусе (старшая, подготовительная группа)	24.09.2013		Администрация ДОУ, администрация троллейбусного управления
С родителями				
1	Информация для родителей «Ребенок и улица»	С 8.09.2013	Коридор	Старший воспитатель
2	Выпуск информационно-го листа «Внимание!»	С 3.09.2013	Приемная средней группы «Полянка»	Старший воспитатель, воспитатели

	Дорога!» (для подготовительной группы родителей)			
3	Выпуск буклета ПДД	16.09.2013	Информацион-ные уголки для родителей в приемных групповых помещениях МДОУ	Старший воспитатель
4	Родительское собрание «Безопасное поведение на дорогах»	Ноябрь 2013		Администрация ДОУ
С сотрудниками				
1	Консультация для педагогов «Система мероприятий в ДОУ по профилактике детского дорожно-транспортного травматизма»	14.09.2013	Методический кабинет МДОУ «Детский сад № 21»	Старший воспитатель
2	Работа над проектом «Игровые макеты и пособия по формированию безопасного поведения на дорогах в среднем дошкольном возрасте»	май 2014		Воспитатель Александрова Е.Г.
3	Участие в городском конкурсе развивающих материалов и пособий для обучения детей дошкольного возраста правилам безопасного поведения на дороге «Зеленый огонек»	Апрель 2013 Апрель 2014		Калячкина Р.В., Андреева В.А. Герасимова Т.И. Фёдорова Т.А. Павлова З.И. Соколов а О.А. Царева Т.И. Алексеева Г.М. Алексеева Н.А.
4	Участие в городском конкурсе на «Лучшая детская агитбригада «Светофорик»	2014		Фёдорова Т.А. Плахова Н.В.

План

проведения лекции по предупреждению детского дорожно-транспортного травматизма

- 1.** Вступительная часть. О необходимости и важности выполнения правил дорожной безопасности, историческая справка - 3 мин.
- 2.** Просмотр к/ф «Безопасность на дороге» - 8 мин.
- 3.** Фото - слайды транспортных площадок и автогородков - 5 мин.
- 4.** Просмотр роликов для детей (с ошибками) - 10 мин.
- 5.** Рекомендуемые материалы и наглядно-методические пособия БДД для учителей («ДДД»; Издательство «Кедр», брошюра «Просвещение»; «Три сигнала светофора».) - 5 мин.
- 6.** Заключительное слово. Раздача наглядной агитации - 3 мин.

Выписки из Правил дорожного движения Российской Федерации

4. Обязанности пешеходов

4.1. Пешеходы должны двигаться по тротуарам или пешеходным дорожкам, а при их отсутствии - по обочинам. Пешеходы, перевозящие или переносящие громоздкие предметы, а также лица, передвигающиеся в инвалидных колясках без двигателя, могут двигаться по краю проезжей части, если их движение по тротуарам или обочинам создает помехи для других пешеходов.

При отсутствии тротуаров, пешеходных дорожек или обочин, а также в случае невозможности двигаться по ним пешеходы могут двигаться по велосипедной дорожке или идти в один ряд по краю проезжей части (на дорогах с разделительной полосой - по внешнему краю проезжей части).

При движении по краю проезжей части пешеходы должны идти навстречу движению транспортных средств. Лица, передвигающиеся в инвалидных колясках без двигателя, ведущие мотоцикл, мопед, велосипед, в этих случаях должны следовать по ходу движения транспортных средств.

(в ред. Постановления Правительства РФ от 14.12.2005 N 767)

При движении по обочинам или краю проезжей части в темное время суток или в условиях недостаточной видимости пешеходам рекомендуется иметь при себе предметы со световозвращающими элементами и обеспечивать видимость этих предметов водителями транспортных средств.

(абзац введен Постановлением Правительства РФ от 14.12.2005 N 767)

4.2. Движение организованных пеших колонн по проезжей части разрешается только по направлению движения транспортных средств по правой стороне не более чем по четыре человека в ряд. Спереди и сзади колонны с левой стороны должны находиться сопровождающие с красными флажками, а в темное время суток и в условиях недостаточной видимости - с включенными фонарями: спереди - белого цвета, сзади - красного.

Группы детей разрешается водить только по тротуарам и пешеходным дорожкам, а при их отсутствии - и по обочинам, но лишь в светлое время суток и только в сопровождении взрослых.

5. Обязанности пассажиров

5.1. Пассажиры обязаны:

- при поездке на транспортном средстве, оборудованном ремнями безопасности, быть пристегнутым ими, а при поездке на мотоцикле - быть в застегнутом мотошлеме;

- посадку и высадку производить со стороны тротуара или обочины и только после полной остановки транспортного средства.

Если посадка и высадка невозможна со стороны тротуара или обочины, она может осуществляться со стороны проезжей части при условии, что это будет безопасно и не создаст помех другим участникам движения.

2. Общие обязанности водителей

2.1.2. При движении на транспортном средстве, оборудованном ремнями безопасности, быть пристегнутым и не перевозить пассажиров, не пристегнутых ремнями (допускается не пристегиваться ремнями обучающему вождению, когда транспортным средством управляет обучаемый, а в населенных пунктах, кроме того, водителям и пассажирам автомобилей оперативных служб, имеющих специальные цветографические схемы, нанесенные на

наружные поверхности). При управлении мотоциклом быть в застегнутом мотошлеме и не перевозить пассажиров без застегнутого мотошлема.

21. Учебная езда

21.4. Обучаемому на автомобиле должно быть не менее 16 лет, а на мотоцикле – не менее 14 лет.

22. Перевозка людей

22.2. Перевозка людей в кузове грузового автомобиля с бортовой платформой разрешается, если он оборудован в соответствии с Основными положениями, при этом перевозка детей допускается только в исключительных случаях.

22.6. Организованная перевозка группы детей должна осуществляться в соответствии со специальными правилами в автобусе или грузовом автомобиле с кузовом-фургоном, имеющих опознавательные знаки «Перевозка детей». При этом с детьми должен находиться взрослый сопровождающий.

22.9. Перевозка детей допускается при условии обеспечения их безопасности с учетом особенностей конструкции транспортного средства.

Перевозка детей до 12-летнего возраста в транспортных средствах, оборудованных ремнями безопасности, должна осуществляться с использованием специальных детских удерживающих устройств, соответствующих весу и росту ребенка, или иных средств, позволяющих пристегнуть ребенка с помощью ремней безопасности, предусмотренных конструкцией транспортного средства, а на переднем сиденье легкового автомобиля – только с использованием специальных детских удерживающих устройств.

Запрещается перевозить детей до 12-летнего возраста на заднем сиденье мотоцикла.

24. Дополнительные требования к движению велосипедов, мопедов, гужевых повозок, а также прогону животных

24.3. Водителям велосипеда и мопеда запрещается:

ездить, не держась за руль хотя бы одной рукой;

перевозить пассажиров, кроме ребенка в возрасте до 7 лет на дополнительном сиденье, оборудованном надежными подножками;

перевозить груз, который выступает более чем на 0,5 м по длине или ширине за габариты, или груз, мешающий управлению;

двигаться по дороге при наличии рядом велосипедной дорожки;

поворачивать налево или разворачиваться на дорогах с трамвайным движением и на дорогах, имеющих более одной полосы для движения в данном направлении.

Запрещается буксировка велосипедов и мопедов, а также велосипедами и мопедами, кроме буксировки прицепа, предназначенного для эксплуатации с велосипедом или мопедом.

Утверждаю
Руководитель
Федеральной службы
по надзору в сфере защиты
прав потребителей
и благополучия человека,
Главный государственный
санитарный врач
Российской Федерации
Г.Г.ОНИЩЕНКО
21 сентября 2006 года

Утверждаю
Главный государственный
инспектор безопасности
дорожного движения
Российской Федерации
В.Н.КИРЬЯНОВ
21 сентября 2006 года

МЕТОДИЧЕСКИЕ РЕКОМЕНДАЦИИ ПО ОБЕСПЕЧЕНИЮ САНИТАРНО-ЭПИДЕМИОЛОГИЧЕСКОГО БЛАГОПОЛУЧИЯ И БЕЗОПАСНОСТИ ПЕРЕВОЗОК ОРГАНИЗОВАННЫХ ГРУПП ДЕТЕЙ АВТОМОБИЛЬНЫМ ТРАНСПОРТОМ

Общие положения

1. Настоящие Методические рекомендации определяют порядок организации и осуществления перевозок детей, основные обязанности и ответственность должностных лиц и водителей автобусов, осуществляющих организацию и перевозку детей к местам отдыха и обратно по разовому заказу или туристско-экскурсионному маршруту. Данные рекомендации разработаны для всех юридических и физических лиц, участвующих в перевозках организованных детских коллективов.

2. Главными задачами настоящих Методических рекомендаций являются:

- обобщение требований по обеспечению безопасности перевозки организованных групп детей в одном документе;

- предотвращение неблагоприятного воздействия на организм детей вредных факторов и условий, связанных с пребыванием в стационарных условиях зон обслуживания пассажиров и в пути следования автомобильным транспортом;

- создание документа, который используется при разработке стандартов и рабочих инструкций юридическими и физическими лицами, занимающимися организацией и осуществлением перевозок детских коллективов.

3. Настоящие Методические рекомендации применяются при осуществлении перевозок автобусами групп общей численностью восемь и более детей.

4. В настоящих Методических рекомендациях используются следующие термины и определения:

Заказчик - организация, юридическое или физическое лицо, являющееся потребителем транспортной услуги по перевозке детей;

Исполнитель - организация, юридическое или физическое лицо, выполняющее услугу по перевозке детей по заявке Заказчика.

Функции Заказчика и Исполнителя могут быть исполнены одной организацией либо юридическим лицом, которые обладают одновременно потребностью и возможностью осуществления услуги.

5. В соответствии с Законом РФ от 07.02.92 N 2300-1 "О защите прав потребителей" Заказчик транспортной услуги имеет право получить информацию от Исполнителя о качестве и полноте подготовки транспортных средств и водителей к перевозке детей.

6. Массовые перевозки детей автомобильной колонной (3 автобуса и более) осуществляются только при наличии у Заказчика уведомления ГИБДД о выделении автомобильной колонне специального автомобиля сопровождения. Уведомление ГИБДД предъявляется Заказчиком вместе с заявкой на перевозку детей автомобильной колонной Исполнителю.

7. Экскурсионные автобусные поездки детей организуются по маршрутам продолжительностью до 12 часов с одним водителем и до 16 часов - с двумя водителями.

Туристические поездки организуются с более длительной продолжительностью с обязательным использованием двух водителей, в данном случае при организации поездки

предусматриваются условия для полноценного отдыха (в гостиницах, кемпингах и т.п.) водителей и пассажиров не менее 8 часов после 16 часов движения.

Перевозка детей при экскурсионных и туристических поездках осуществляется в светлое время суток. Движение автобуса в период с 23.00 до 7.00 часов не разрешается.

Туристско-экскурсионные перевозки детей дошкольного возраста не рекомендуются.

В случае, если Заказчиком выступает детское учреждение, туристско-экскурсионные и разовые перевозки детей, как правило, организуются только при наличии письменного разрешения вышестоящей организации.

Осуществлять перевозки детей автомобильным транспортом (кроме экскурсионных и туристических) при нахождении в пути не более четырех часов и в случаях, когда невозможно организовать доставку детей другим видом транспорта.

8. В случаях осуществления нерегулярной (разовой) поездки в пригородную зону или в междугородном сообщении Заказчик вправе потребовать, чтобы автобус накануне поездки был предъявлен для внеочередной проверки технического состояния в ГИБДД.

Основные требования по организации перевозок детей

1. Для организации перевозки детей Заказчик должен заключить договор с Исполнителем. При этом Исполнитель обязан иметь лицензию на данный вид деятельности и лицензионную карточку на эксплуатируемое транспортное средство, за исключением случая, если указанная деятельность осуществляется для обеспечения собственных нужд.

Передача лицензии или лицензионной карточки другому перевозчику запрещена.

2. Если хозяйствующий субъект, в том числе и детское учреждение, имеет собственный (собственные) автобус (автобусы), то на него также распространяются требования всех нормативных документов, касающиеся обеспечения безопасности перевозок. В случае отсутствия таких возможностей автобус должен базироваться и обслуживаться у Исполнителя, который имеет возможность обеспечивать выполнение всех необходимых требований по обеспечению безопасности перевозок.

3. К перевозкам групп детей допускаются водители, имеющие непрерывный трехлетний и более стаж работы на автомобильных транспортных средствах категории "Д" и не имеющие на протяжении последних трех лет нарушений действующих Правил дорожного движения.

4. Перевозка организованных групп детей осуществляется при обязательном сопровождении на весь период поездки на каждое транспортное средство взрослого сопровождающего, а если число перевозимых детей более двадцати - двух сопровождающих. Перед поездкой сопровождающие проходят специальный инструктаж совместно с водителем, проводимый полномочным представителем Исполнителя либо, как исключение, руководителем Заказчика на основе настоящих Методических рекомендаций.

Заказчик несет ответственность за безопасность перевозки детей в части, его касающейся.

5. Автомобильная колонна с детьми до пункта назначения сопровождается машиной "скорой помощи". При количестве автобусов менее трех необходимо наличие квалифицированного медицинского работника в каждом автобусе.

6. Техническое состояние автобусов Исполнителя должно отвечать требованиям основных положений по допуску транспортных средств к эксплуатации. Водитель обязан иметь при себе действующий талон о прохождении государственного технического осмотра автобуса.

7. Автобус должен быть оборудован:

- двумя легкосъёмными огнетушителями ёмкостью не менее двух литров каждый (один - в кабине водителя, другой - в пассажирском салоне автобуса);

- квадратными опознавательными знаками жёлтого цвета с каймой красного цвета (сторона квадрата - не менее 250 мм, ширина каймы - 1/10 стороны квадрата), с чёрным изображением символа дорожного знака 1.21 "Дети", которые должны быть установлены спереди и сзади автобуса;

- двумя аптечками первой помощи (автомобильными);

- двумя противоткатными упорами;

- знаком аварийной остановки;

- при следовании в колонне - информационной табличкой с указанием места автобуса в колонне, которая устанавливается на лобовом стекле автобуса справа по ходу движения;

- автобусы с числом мест более 20, изготовленные после 01.01.98 и используемые в туристических поездках, должны быть оборудованы тахографами - контрольными устройствами для непрерывной регистрации пройденного пути и скорости движения, времени работы и отдыха водителя. В этом случае владелец транспортного средства обязан выполнять требования Правил использования тахографов на автомобильном транспорте в Российской Федерации, утвержденных Приказом Минтранса России от 07.07.98 N 86.

8. Класс автобуса должен соответствовать виду осуществляемой перевозки детей.

Каждый автобус перед выездом на линию должен пройти проверку технического состояния и соответствия экипировки требованиям, установленным Правилами дорожного движения.

9. При выезде на линию к месту посадки водитель должен лично проверить состояние экипировки автобуса.

10. Автомобильная колонна с детьми сопровождается специальным автомобилем ГИБДД, двигающимся впереди колонны. Если количество автобусов в колонне составляет более 10 единиц, ГИБДД дополнительно выделяет автомобиль, замыкающий колонну.

При осуществлении перевозки групп детей одним или двумя автобусами сопровождение специальным автомобилем ГИБДД не обязательно.

Сопровождение колонны автобусов при автомобильной перевозке групп детей осуществляется от места формирования до конечного пункта назначения.

11. При массовой перевозке детей руководителем Исполнителя назначаются:

- из числа допущенных к перевозке детей водителей - старший водитель;

- из числа специалистов работников Исполнителя - старший автомобильной колонны.

Старший водитель, как правило, управляет последним автобусом колонны.

12. Перед выполнением перевозок организованных детских коллективов Исполнитель совместно с Заказчиком не позднее трех суток до назначенного срока начала перевозки представляет в соответствующие отделы ГИБДД официальное уведомление о планируемой перевозке с указанием:

- даты и маршрута движения;

- графика движения, отвечающего требованиям режима труда и отдыха водителей, включающего в себя определение времени прохождения контрольных пунктов маршрута, мест остановок и отдыха, оборудованных в соответствии с требованиями санитарного законодательства;

- схемы трассы движения и маневрирования с обозначением на ней опасных участков, постов ГИБДД, пунктов медицинской помощи, больниц и др.;

- подтверждения выделения медицинского сопровождения;

- марки и государственного номера автобуса (автобусов), фамилий водителей, которые будут осуществлять перевозку детей, с приложением списков детей и лиц, их сопровождающих, утвержденных территориальными управлениями образования.

13. Заказчик обязан обеспечить организованные группы детей, находящиеся в пути следования более трех часов, наборами пищевых продуктов (сухими пайками) с согласованием их ассортимента с территориальными управлениями Роспотребнадзора по субъектам РФ в установленном порядке, а также предусмотреть во время движения соблюдение питьевого режима в соответствии с действующим санитарным законодательством.

14. Режим работы водителя автобуса должен предусматривать после первых трех часов непрерывного управления автомобилем предоставление водителю специального перерыва для отдыха от управления автомобилем в пути продолжительностью не менее 15 минут. В дальнейшем перерывы такой продолжительности предусматриваются не более чем через каждые два часа. В том случае, когда время предоставления специального перерыва совпадает со временем предоставления перерыва для отдыха и питания, специальный перерыв не предоставляется. При направлении в рейс двух водителей на один автобус они меняются не реже чем через три часа.

15. Перед началом массовых перевозок детей в оздоровительные лагеря приказом руководителя Исполнителя назначается специальная комиссия, которая проводит предварительное обследование подъездных дорог к оздоровительным лагерям и, исходя из состояния дорог, определяет возможность осуществления перевозок детей в оздоровительные лагеря и в специальные зоны отдыха, о чем составляется соответствующий акт.

16. При организации регулярных перевозок детей, связанных с учебно-воспитательным процессом (например, в школу и обратно), необходимо согласование трассмаршрутов и графиков движения автобусов с органами ГИБДД.

Требования по выполнению перевозок

1. Водители автобуса, допущенные к перевозке детей, должны иметь продолжительность междусменного отдыха перед поездкой не менее 12 часов, а также пройти инструктаж.

Уполномоченное лицо Исполнителя вносит в путевой лист автобуса отметку о прохождении водителем специального инструктажа.

2. Водитель, осуществляющий перевозки, должен выполнять указания старшего, в случае если они не противоречат Правилам перевозки пассажиров, Правилам дорожного движения, не связаны с изменением маршрута движения автобуса.

3. Автомобильная перевозка групп детей автобусами в период суток с 23.00 до 05.00 часов, а также в условиях недостаточной видимости (туман, снегопад, дождь и др.) запрещается. В период суток с 23.00 до 05.00 часов, в порядке исключения, допускается перевозка детей к железнодорожным вокзалам и аэропортам и от них, а также при задержках в пути до ближайшего места отдыха (ночлега).

4. Перевозка детей автобусом осуществляется только с включенным ближним светом фар. Перевозка детей запрещается, когда дорожные или метеорологические условия представляют угрозу безопасности перевозки.

5. Скорость движения автобуса выбирается водителем в зависимости от дорожных, метеорологических и других условий, но при этом не должна превышать 60 - 70 км/час.

6. Перед отправлением автобуса в рейс водитель (при движении колонной - старший колонны) должен лично убедиться в соответствии количества отъезжающих детей и сопровождающих количеству посадочных мест (для сидения), в отсутствии вещей и инвентаря в проходах, на накопительных площадках, в включении ближнего света фар. Окна

в салоне автобуса при движении должны быть закрыты. На верхних полках могут находиться легкие личные вещи.

7. В пути следования остановку автобуса (автобусов) можно производить только на специальных площадках, а при их отсутствии - за пределами дороги, чтобы исключить внезапный выход ребенка (детей) на дорогу.

8. При вынужденной остановке автобуса, вызванной технической неисправностью, водитель должен остановить автобус так, чтобы не создавать помех для движения других транспортных средств, включить аварийную сигнализацию, а при ее отсутствии или неисправности - выставить позади автобуса знак аварийной остановки на расстоянии не менее 15 метров от автобуса в населенном пункте и 30 метров - вне населенного пункта. Первым из автобуса выходит старший и, располагаясь у передней части автобуса, руководит высадкой детей.

9. В случае получения ребенком в пути следования травмы, наступления внезапного заболевания, кровотечения, обморока и пр. водитель автобуса обязан немедленно принять меры по доставке ребенка в ближайший медицинский пункт (учреждение, больницу) для оказания ребенку квалифицированной медицинской помощи.

10. Водителю автобуса при перевозке детей запрещается:

- следовать со скоростью более 60 км/час;
- изменять маршрут следования;
- перевозить в салоне автобуса, в котором находятся дети, любой груз, багаж или инвентарь, кроме ручной клади и личных вещей детей;
- оставлять автобус или покидать свое место, если в салоне автобуса находятся дети;
- при следовании в автомобильной колонне производить обгон впереди идущего автобуса;
- выходить из салона автобуса при наличии детей в автобусе, в том числе при посадке и высадке детей;
- осуществлять движение автобуса задним ходом;
- покидать свое место или оставлять транспортное средство, если им не приняты меры, исключающие самопроизвольное движение транспортного средства или использование его в отсутствие водителя.

11. В пути следования водитель обязан строго выполнять Правила дорожного движения, плавно трогаться с места, выдерживать дистанцию между впереди идущим транспортным средством, без необходимости резко не тормозить, принимать меры предосторожности, быть внимательным к окружающей обстановке.

12. По прибытии к пункту высадки детей из автобуса водитель должен осмотреть салон автобуса. При обнаружении в салоне личных вещей детей передать их сопровождающему.

13. При наличии каких-либо замечаний (недостатков) по организации дорожного движения, состоянию автомобильных дорог, улиц, железнодорожных переездов, паромных переправ, их обустройству, угрожающих безопасности дорожного движения, водитель обязан сообщить диспетчеру Исполнителя.

Перечень нормативных правовых актов, использованных при составлении Методических рекомендаций

1. Федеральный закон от 10.12.95 № 196-ФЗ "О безопасности дорожного движения".
2. Закон РФ от 07.02.92 № 2300-1 "О защите прав потребителей".
3. Федеральный закон от 30.03.99 N 52-ФЗ "О санитарно-эпидемиологическом благополучии населения".

4. Федеральный закон от 08.08.2001 № 128-ФЗ "О лицензировании отдельных видов деятельности".
5. Приказ Минтранса России от 08.01.97 № 2 "Об утверждении Положения об обеспечении безопасности перевозок пассажиров автобусами" (зарегистрирован в Минюсте России 14.05.97, рег. № 1302).
6. Приказ Минтранса России от 09.03.95 № 27 "Об утверждении Положения об обеспечении безопасности дорожного движения в предприятиях, учреждениях, организациях, осуществляющих перевозки пассажиров и грузов" (зарегистрирован в Минюсте России 09.06.95, рег. № 868).
7. Приказ Минтранса России от 20.08.2004 № 15 "Об утверждении Положения об особенностях режима рабочего времени и времени отдыха водителей автомобилей" (зарегистрирован в Минюсте России 01.11.2004, рег. № 6094).
8. Постановление Правительства РФ от 23.10.93 № 1090 "О Правилах дорожного движения" (с изменениями).
9. Приказ Минтранса России от 07.07.98 № 86 "Об утверждении Правил использования тахографов на автомобильном транспорте в Российской Федерации".
10. Постановление Правительства РФ от 10.06.2002 № 402 "О лицензировании перевозок пассажиров и грузов автомобильным транспортом".
11. Приказ МВД России от 06.07.95 № 260 "О мерах по обеспечению безопасного и беспрепятственного проезда автомобилей специального назначения".

ИНСТРУКЦИЯ СТАРШЕМУ ВОСПИТАТЕЛЮ, ОТВЕТСТВЕННОМУ ЗА ОРГАНИЗАЦИЮ РАБОТЫ ПО ПРОФИЛАКТИКИ ДЕТСКОГО ДОРОЖНО- ТРАНСПОРТНОГО ТРАВМАТИЗМА

Педагог, ответственный за организацию профилактики ДДТТ, назначается приказом директора общеобразовательного учреждения перед началом учебного года. Это может быть заместитель директора по воспитательной работе, учитель начальных классов или предмета «ОБЖ», руководитель отряда (кружка) ЮИД или любой педагог (на усмотрение директора), владеющий соответствующими знаниями или прошедший курсы повышения квалификации по обучению школьников правилам дорожного движения.

Педагог (инструктор по безопасности дорожного движения) руководствуется в своей работе Законом Российской Федерации «О безопасности дорожного движения», «Правилами дорожного движения Российской Федерации» (новая редакция с внесенными дополнениями и изменениями), другими нормативными правовыми актами. Работа осуществляется в тесном контакте с инспектором по пропаганде или сотрудником Госавтоинспекции, закрепленным за данным общеобразовательным учреждением приказом начальника Госавтоинспекции.

В обязанности педагога, ответственного за организацию профилактики ДДТТ, входит следующее.

1. Организация работы общеобразовательного учреждения по профилактике ДДТТ в соответствии с планами совместной работы Госавтоинспекции и органа управления образованием. План рассматривается на педагогическом совете и утверждается директором, а совместные планы проведения профилактических мероприятий – еще и руководителями соответствующих организаций.

2. Осуществление контроля за выполнением учебного плана и программы занятий по ПДД в образовательном процессе.

Осуществление постоянного контакта с подразделением пропаганды Госавтоинспекции в:

- организации совместных профилактических мероприятий с учащимися и их родителями;
- оформлении «уголка безопасности»;
- обеспечении учащихся методической литературой и наглядными пособиями;
- техническом оборудовании автоплощадки (автогородка);
- ведении наблюдательного дела на общеобразовательное учреждение.

4. Систематическое информирование педагогического коллектива и родителей о состоянии аварийности: количестве ДТП с участием детей, анализе причин и условий, способствующих возникновению ДТП, сроках проведении профилактических мероприятий, их участниках.

5. Разработка совместно с сотрудником Госавтоинспекции схемы маршрута безопасного передвижения учащихся по территории, прилегающей к общеобразовательному учреждению. Контроль постоянного обновления информации по данной схеме.

6. Организация работы отряда (кружка) ЮИД, участие в написании положений, инструкций по проведению его работы.

Методические рекомендации «Содержание уголков безопасности дорожного движения в группах детского сада»

Содержание уголков безопасности дорожного движения в группах должно определяться содержанием занятий по изучению правил дорожного движения с той или иной возрастной категорией детей.

Так, в первой младшей группе дети знакомятся с транспортными средствами: грузовым и легковым автомобилями, общественным транспортом. Определяют, из каких частей состоят машины. Обучаются различать красный и зелёный цвета. Следовательно, в игровом уголке должны быть:

Набор транспортных средств

Иллюстрации с изображением транспортных средств

Кружки красного и зелёного цвета, макет пешеходного светофора.

Атрибуты к сюжетно-ролевой игре «Транспорт» (разноцветные рули, шапочки разных видов машин, нагрудные знаки, жилеты с изображением того или иного вида транспорта и т.д.)

Дидактические игры «Собери машину» (из 4-х частей), «Поставь машину в гараж», «Светофор».

Во второй младшей группе дети продолжают работу по распознаванию транспортных средств, знакомятся с правилами поведения в общественном транспорте, закрепляют умение различать красный, жёлтый, зелёный цвета, знакомятся с понятиями «тротуар» и « проезжая часть». Поэтому, к предметам, имеющимся в уголке безопасности дорожного движения первой младшей группы, следует добавить:

Картинки для игры на классификацию видов транспорта «На чём едут пассажиры», «Найти такую же картинку».

Простейший макет улицы (желательно крупный), где обозначены тротуар и проезжая часть

Макет транспортного светофора (плоскостной).

Для ребят средней группы новым будет разговор о пешеходном переходе и его назначении, правостороннем движении на тротуаре и проезжей части. Кроме того, дети 4-5 лет должны чётко представлять, что когда загорается зелёный сигнал светофора для пешеходов и разрешает им движение, для водителей в это время горит красный – запрещающий сигнал светофора. Когда загорается зелёный сигнал для водителей и разрешает движение автомобилей, для пешеходов вспыхивает красный сигнал. В уголке безопасности дорожного движения обязательно должен быть:

Макет светофора с переключающимися сигналами, действующий от батареек

Дидактические игры «Найди свой цвет», «Собери светофор»

На макете улицы необходимо нанести пешеходный переход.

В старшей группе ребята узнают о дорожном движении много нового. Именно в этом возрасте происходит знакомство с такими большими и сложными темами, как «Перекрёсток», «Дорожные знаки». Следовательно, в уголке безопасности дорожного движения должны появиться:

Макет перекрёстка, с помощью которого ребята смогут решать сложные логические задачи по безопасности дорожного движения, отрабатывать навыки безопасного перехода проезжей части на перекрёстке. Желательно, чтобы этот макет был со съёмными предметами, тогда дети сами смогут моделировать улицу.

Также, необходим набор дорожных знаков, в который обязательно входят такие дорожные знаки, как: информационно-указательные – «Пешеходный переход», «Подземный пешеходный переход», «Место остановки автобуса и (или) троллейбуса»; предупреждающие знаки – «Дети»; запрещающие знаки – «Движение пешеходов запрещено», «Движение на велосипедах запрещено»; предписывающие знаки – «Пешеходная дорожка», «Велосипедная дорожка»; знаки приоритета – «Главная дорога», «Уступи дорогу»; знаки сервиса – «Больница», «Телефон», «Пункт питания». Хорошо иметь мелкие знаки на подставках, для работы с макетом, и более крупные знаки на подставках для творческих, ролевых игр.

Дидактические игры: «О чём говорят знаки?», «Угадай знак», «Где спрятался знак?», «Перекрёсток», «Наша улица»

Кроме того, для детей старшей группы знакомят с работой регулировщика. Значит в уголке БДД должны быть схемы жестов регулировщика, дидактическая игра «Что говорит жезл?», атрибуты инспектора ДПС: жезл, фуражка.

В подготовительной группе ребята встречаются с проблемными ситуациями на дорогах (так называемыми дорожными «ловушками»), знания детей о Правилах дорожного движения уже систематизируются. Содержание уголка более усложняется:

Собирается картотека «опасных ситуаций» (для их показа можно сделать импровизированный телевизор, или компьютер)

Организовывается окно выдачи водительских удостоверений сдавшим экзамен по ПДД.

Во всех группах хорошо иметь фланелеграф – для моделирования ситуаций на дороге, а также набор диапозитивов по различным темам.

Содержание уголков для родителей по изучению правил дорожного движения

Основная цель создания уголка безопасности дорожного движения – разъяснить родителям, что именно они являются главным звеном в вопросе обучения детей Правилам дорожного движения. Именно от их действий зависит насколько прочно овладеет ребёнок навыками безопасного поведения на дороге. Именно их поведение имеет решающее значение при выборе ребёнком «своего стиля» перехода проезжей части.

Оформляя такой уголок, воспитатель должен сделать родителей своими главными союзниками в деле обучения малышей сложной азбуке дорог. Здесь важно показать родителям всю серьёзность проблемы, обозначить ситуации, которые часто приводят к трагедии, объяснить в каких случаях и почему дети чувствуют себя на дороге некомфортно.

Уголок может быть оформлен так:

Единый стенд (размеры зависят от наличия свободной площади и количества помещаемой информации, но не менее 30*65 см).

Набор составных частей, каждая из которых предназначена для размещения отдельной информации

Книжка-раскладушка

Для привлечения внимания родителей при оформлении уголка рекомендуется использовать яркие, привлекающие внимание лозунги, например:

«Цена спешки – жизнь вашего ребёнка»

«Внимание – мы ваши дети!»

«Ребёнок имеет право жить!»

«Глупо экономить своё время, за счёт жизни ребёнка»

Учитывая важную роль родителей в вопросе обучения детей правилам дорожного движения, уголок для родителей должен содержать:

Информацию о состоянии дорожно-транспортного травматизма в городе

Причины дорожно-транспортных происшествий с участием детей

Рекомендации родителям по вопросам обучения детей безопасному поведению на дороге.

Перечень и описание игр, направленных на закрепление у детей уже имеющихся знаний по Правилам дорожного движения

Рассказы детей о поведении на дороге при движении в детский сад и обратно с родителями

Методические рекомендации «ИНФОРМАЦИОННЫЙ УГОЛОК ПО БЕЗОПАСНОСТИ ДОРОЖНОГО ДВИЖЕНИЯ»

Информационные и пропагандистские материалы по безопасности дорожного движения должны быть во всех дошкольных учреждениях. Они оформляются в виде специальных стендов или щитов (один или несколько) и, как правило, располагаются на видном месте в вестибюле, желательно на выходе из детского образовательного учреждения.

Примерный перечень материалов, располагаемых на стендах, следующий:

1. Выписка из приказа директора школы о назначении лица, ответственного за работу по профилактике детского дорожно-транспортного травматизма (с указанием должности, фамилии, имени, отчества).
2. Информация (по согласованию с районным отделом ГИБДД) о закреплении за ДОО сотрудников ГИБДД и дружинников с указанием фамилий.
3. Информация о ДТП, происшедших с участием учащихся школы и краткий разбор причин случившегося. (Можно приложить схему ДТП и указать пункты ПДД, нарушение требований которых привело к происшествию). Сообщение о работе, проведенной с воспитанниками и родителями в связи с происшедшим ДТП.
4. Информация о нарушителях ПДД, с указанием фамилий, характера нарушения, со ссылкой на ПДД, и о мерах, принятых к нарушителям.
5. Информация о проводимых в школе мероприятиях, связанных с изучением ПДД: проведение игр, конкурсов, соревнований и т.п. с обязательными сообщениями о ходе подготовки к ним.
6. Информация ГИБДД о состоянии ДДТТ в районе (ежемесячные данные).
7. В качестве постоянной, но периодически сменяемой информации можно использовать некоторые учебные материалы по ПДД. Например, по темам: «Причины ДТП», «Бытовым привычкам не место на дороге» («Ловушки»), «Как избежать опасности на дороге» и т.п.
8. Информация для родителей.
Внимание родителей должно быть обращено не только на ту информацию, которая относится непосредственно к ним, но и на ту, с которой ДОО обращается к детям. Для достижения наибольшей эффективности в обучении детей, родители должны быть ознакомлены с содержанием проводимой деятельности по ПДД.
9. В качестве информационных материалов, как для родителей, так и для детей могут быть использованы газетные и журнальные вырезки актуального характера по тематике безопасности дорожного движения.
10. Схема безопасного движения учащихся по территории микрорайона. Эта схема носит весьма ответственную информационную нагрузку. Как правило, подобные схемы в школах имеются, но к очень большому сожалению, они выполняются формально и никакой полезной работающей информации не несут. Подобные схемы необходимо согласовать с органами ГИБДД.

При выполнении схемы надо подобрать приемлемый масштаб и соблюсти его. Схема должна легко читаться, поэтому обозначать надо основные и понятные ориентиры (строения, дороги, зеленые насаждения и т.п.), надписи должны выполняться четко, разборчиво. Обязательно обозначаются все дороги со всеми элементами (проезжая часть, трамвайные пути, тротуар, разделительная полоса, пешеходные переходы, светофоры, дорожные знаки и разметка). Расположение светофоров, дорожных знаков и разметки должно соответствовать их действительным местам расположения. Хорошо видимой линией (при необходимости со стрелками, обозначающими направление движения) должны быть обозначены все основные пути движения учащихся к школе (и обратно) от

близлежащих остановок маршрутного транспорта и основных мест проживания учащихся. Должны быть отмечены участки с интенсивным движением транспортных средств. Следующий этап работы – оценка степени безопасности дорожного движения на участках дорог, прилегающих к территории ДОУ:

1. Дорожный знак «Дети» (2 шт.): наличие, состояние, правильность установки (расстояние, высота, освещенность).
2. Состояние проезжей части, тротуаров и их освещенность.
3. Наличие остановок и стоянок транспортных средств, объездных путей, влияющих на пешеходное движение.
4. Наличие постоянных и временных сооружений и предметов, захламленность на территории, прилегающей к школе, влекущие ухудшение обзора, вынужденное нарушение маршрутов детей.
5. Наличие (при необходимости) и состояние пешеходных ограждений в местах подходов детей к школе.
6. Наличие и состояние пешеходных переходов и их обозначений (знаки, разметка).
7. Соблюдение скоростного режима водителями транспортными средствами, наличие искусственных неровностей.
8. Направление движения транспортных потоков (необходимость переключения на другие направления).

Оценив степень безопасности дорожного движения, состояния территории и всего микрорайона, необходимо специальными условными значками (например, красный флажок, а при необходимости с дополнительной надписью) обозначить опасные места на схеме.

Опасность временного характера (ремонт тротуара, складирование какого-либо материала и т.д.) лучше обозначить легкосъёмными значками, например, на булавках, а если схема имеет остекление, то – приклеиванием к стеклу. Весьма полезно, помимо схемы, вывешиваемой в вестибюле школы, иметь второй ее экземпляр в кабинете ПДД, где она может служить хорошим развивающим пособием. Любые информационные и пропагандистские материалы, вывешиваемые на стендах и щитах, должны нести определенную нагрузку, должны быть **работающими** на выполнение конкретной задачи. Случайных материалов быть не должно! Прежде чем вывешивать какой-либо материал необходимо решить: зачем он нужен, чем он полезен, насколько он актуален.

Материалы должны обновляться. Даже полезный, но «завесившийся», устаревший материал не работает, а из полезного становится бесполезным и даже вредным.